

ISSN 1896-544X



BIULETYN CZĘSTOCHOWSKIEGO KOŁA ENTOMOLOGICZNEGO

Bulletin of Czestochowa Entomological
Group

Częstochowa

Nr 22 12/2024

TREŚĆ – CONTENTS

KLASIŃSKI PIOTR

- Chrząższe (Coleoptera) rezerwatu „Wielki Las”.
The beetles (Coleoptera) of „Wielki Las” Reserve. 3

KLASIŃSKI ADAM

- Pierwsze stwierdzenia *Callima klimeschi* BERGGREN & AARVIK, 2024 (Lepidoptera: Oecophoridae) w Turcji.
First records of *Callima klimeschi* BERGGREN & AARVIK, 2024 (Lepidoptera: Oecophoridae) in Turkey. 6

KLASIŃSKI ADAM

- Owady w fotografii. 9

KLASIŃSKI JAROSŁAW

- Owady na papier przelane. 11

Na łamach Biuletynu mogą znaleźć się wszelkie istotne informacje dotyczące fauny terenu Częstochowskiego, całej Polski oraz krain egzotycznych.

Zapraszamy wszystkich entomologów (pasjonatów entomologii i nie tylko) do współpracy.

Chrząszcze (Coleoptera) rezerwatu „Wielki Las”. **The beetles (Coleoptera) of „Wielki Las” Reserve.**

Piotr Klasiński
Zrębice Pierwsze, ul. Główna 154, 42-256 Olsztyn
e-mail: pioklasi@wp.pl

ABSTRACT: 51 species of the beetles were found in the „Wielki Las” Reserve in „Stawki” Landscape Parc.

KEY WORDS: Coleoptera, faunistic, Wielki Las, Stawki, Landscape Parc, Poland.

WSTĘP

Praca ta jest pierwszą próbą poznania składu fauny chrząszczy rezerwatu leśnego „Wielki Las” koło Przyrowa w północno-wschodniej części województwa śląskiego. Dotychczas nie prowadzono tu badań ukierunkowanych na obecność chrząszczy, a nawet w ogóle nie badano tu innych owadów. Autor otrzymał odpowiednie zezwolenia na prowadzenie odłowów i obserwacji na terenie chronionym, jakim jest rezerwat.

Praca niniejsza jest częścią większego projektu, w którym uczestniczą również Katarzyna Piekalska i Wiktor Pohorecki. Zinventaryzują oni prawnie chronione, rzadkie i zagrożone rośliny naczyniowe. Zostaną dołączone ich wykaz, opisy i dokumentacja fotograficzna.

Rezerwat „Wielki Las” powstał w 1953 r. jako pierwszy w województwie śląskim. Planowane jest dwukrotne rozszerzenie powierzchni chronionej z 31,51 ha do 63,62 ha. Warto również wspomnieć, że w tym samym kompleksie leśnym utworzony ma zostać również całkiem nowy rezerwat „Babski Las” o powierzchni 110 ha. Oba rezerваты znajdują się w Parku Krajobrazowym „Stawki” i wyznaczona ma zostać dodatkowo ich otulina w wymiarze 170 ha.

Teren rezerwatu jest trudno dostępny, prowadzą do niego nie uczęszczane szlaki turystyczne, czy też ścieżki. Większość powierzchni jest podmokła, poprzecinana ciekami wodnymi będącymi obszarem dorzecza rzeki Wiercicy. Podłoże stanowią głównie głębokie torfy. Części nieco wyżej położone pokryte są glebami bagiennymi. Podłoże mineralne to osady piasku w korytach i zastoiskach cieków. Obszar rezerwatu jest miejscem, gdzie wyciekają z podłoża wody gruntowe. Środowiskiem odmiennym są skraje lasu, gdzie naświetlenie jest dużo intensywniejsze. To tu występują gatunki bardziej eurotypowe.

Roślinność stanowi las liściasty w typie olsu z dużym udziałem jaworu. Przedmiotem ochrony objęto łęg jesionowy, grąd i ols porzeczkowy. Starodrzew olszy czarnej i jesionu wyniosłego sięga około 140 lat. W lesie podczas badań panowała susza hydrologiczna, co miało wpływ na ogólne warunki wilgotnościowe. Z roślin wartych uwagi warto wymienić skrzyp olbrzymi, liczydło górskie, kukułka plamista i storczyk Fuchsa. Rezerwat jest ostoją zwierzyny z gniazdami żurawia, bielika i bociana czarnego.

MATERIAŁ I METODY BADAWCZE

Materiał zbierano w okresie od 25 czerwca do 15 września 2024 r. Planowana jest kontynuacja badań wiosną, 2025 r. Obecnie zebrano około 120 egzemplarzy chrząszczy, podczas kilku wycieczek jednodniowych.

Zastosowano nieinwazyjne metody połowu i obserwacji. Głównie przepatrywano powierzchnię namulisk i ściółkę. Użyto sita entomologicznego i parasolu do otrząsania owadów. Większość gatunków oznaczono na stanowisku za pomocą lupy, i uwolniono. Część owadów, po uśmierceniu octanem etylu, zabrano, aby oznaczyć przy pomocy binokularu. Niektóre gatunki wymagały preparacji narządów kopulacyjnych.

Oznaczono 53 gatunki z 17 rodzin. Oznaczenia te wykonał J. Klasiński. Materiał dowodowy w liczbie 45 egzemplarzy znajduje się w posiadaniu autora.

WYKAZ GATUNKÓW

<i>Selatosomus aeneus</i> (L.)	Elateridae
<i>Diaperis boleti</i> (L.)	Tenebrionidae
<i>Lagria hirta</i> (L.)	"
<i>Bolitophagus reticulatus</i> L.	"
<i>Platydemus violaceum</i> (F.)	"
<i>Scaphidema metallicum</i> (F.)	"
<i>Uloma culinaria</i> (L.)	"
<i>Pterostichus nigrita</i> (F.)	Carabidae
<i>P. oblongopunctatus</i> (F.)	"
<i>P. gracilis</i> (DEJ.)	"
<i>Agonum hipocrita</i> (APFELB.)	"
<i>A. viduum</i> (PANZ.)	"
<i>Oodes helopioides</i> (F.)	"
<i>Calosoma inquisitor</i> (L.)	"
<i>Notiophilus aquaticus</i> (L.)	"
<i>Eotachys micros</i> (FISCH.)	"
<i>Tachyta nana</i> (GYLLENH.)	"
<i>Protaetia marmorata</i> (F.)	Scarabaeidae
<i>P. metallica</i> (HBST.)	"
<i>Cetonia aurata</i> L.	"
<i>Oxythyrea funesta</i> PODA	"
<i>Onthophagus coenobita</i> (HBST.)	"
<i>Aphodius fimeterius</i> (L.)	"
<i>A. granarius</i> (L.)	"
<i>Dermestes bicolor</i> F.	Dermestidae
<i>Chrysomela saliceti</i> SUFFR.	Chrysomelidae
<i>Ch. vigintipunctata</i> (SCOP.)	"
<i>Donacia cinerea</i> HBST.	"
<i>D. semicuprea</i> PANZ.	"
<i>Chilocorus bipustulatus</i> (L.)	Coccinellidae

<i>Barynotus obscurus</i> (FABR.)	Curculionidae
<i>Thryogenes nereis</i> PAYK.	"
<i>Grypus equiseti</i> (F.)	"
<i>Endomychus coccineus</i> L.	Endomychidae
<i>Stenurella melanura</i> (L.)	Cerambycidae
<i>S. nigra</i> (L.)	"
<i>Agapanthia villosoviridescens</i> (DEG.)	"
<i>Menesia bipunctata</i> (ZOUB.)	"
<i>Glischrochilus quadripustulatus</i> (L.)	Nitidulidae
<i>Malachius bipustulatus</i> (L.)	Melyridae
<i>Paederus riparius</i> (L.)	Staphylinidae
<i>Rugilus angustatus</i> (GEOFFR.)	"
<i>Bitoma crenata</i> (F.)	Zopheridae
<i>Synchita humeralis</i> (F.)	"
<i>Noterus crassicornis</i> (MÜLLER)	Dytiscidae
<i>Hydroporus notatus</i> STURM.	"
<i>Agabus uliginosus</i> (L.)	"
<i>A. bipustulatus</i> (L.)	"
<i>A. undulatus</i> (SCHRANK)	"
<i>Acillus sulcatus</i> (L.)	"
<i>Ilybius ater</i> (DEG.)	"
<i>Laccophilus variegatus</i> (GERM.)	"
<i>Sphaeridim scarabaeoides</i> (L.)	Hydrophilidae

WNIOSKI

Zgromadzony materiał obejmuje gatunki w większości pospolite i tylko kilkanaście z nich należy do typowych dla środowisk wilgotnych. Do taksonów rzadziej występujących można zaliczyć *Calosoma inquisitor* (L.), *Protaetia marmorata* (F.) i *Barynotus obscurus* (F.). Konieczne wydaje się kontynuowanie badań, zwłaszcza po rozszerzeniu obszaru rezerwatu.

LITERATURA

- REKA A., Parki krajobrazowe województwa śląskiego jako czynnik rozwoju turystyki oraz element ochrony krajobrazu kulturowego, s. 3.
- HEREŹNIAK J., Rezerwaty przyrody Ziemi Częstochowskiej, Rezerwat Wielki Las, s. 85.
- STRZYŻ M. (red.), Perspektywy rozwoju regionu w świetle badań krajobrazowych Problemy Ekologii Krajobraz, s. 189-201.
- <http://www.gov.pl/web/rdos-katowice/rezerwat-wielki-las-jeszcze-wiekszy> - dostęp: 15.11.2024
- <https://www.zpk.com.pl/parki-krajobrazowe/park-krajobrazowy-stawki> - dostęp: 15.11.2024

Data zgłoszenia pracy: 22.11.2024 r.

**Pierwsze stwierdzenia *Callima klimeschi* BERGGREN & AARVIK, 2024
(Lepidoptera: Oecophoridae) w Turcji.
First records of *Callima klimeschi* BERGGREN & AARVIK, 2024 (Lepi-
doptera: Oecophoridae) in Turkey.**

Adam Klasiniński, Częstochowa.
email: adamklas@op.pl

Częstochowskie Koło Entomologiczne przy Muzeum Częstochowskim,
Aleja N.M.P. 47, 42-217 Częstochowa, Polska.

ABSTRACT: The second record of *Callima klimeschi* BERGGREN & AARVIK, 2024 (Lepidoptera: Oecophoridae) in Turkey.

KEY WORDS: Lepidoptera, Oecophoridae, new data, range expansion, Turkey.

WSTĘP

Rodzaj *Callima* CLEMENS, 1860 należący do rodziny Oecophoridae obejmuje 17 gatunków (KIM i in. 2019). W Turcji występują jeszcze następujące gatunki w rodzaju: *Callima icterinella* (MANN, 1867); *Callima libanotica* BERGGREN & AARVIK, 2024; *Callima levantina* BERGGREN & AARVIK, 2024.

Pierwszy egzemplarz *C. klimeschi* pochodzi z Grecji: Rodos, Akropolis Kamiros (Monte Smith), 1.VI.1989, leg. J. KLIMESCH, kol. Muzeum Zoologiczne, Muzeum Historii Naturalnej w Danii (ZMUC). Paratyp, Grecja: Rodos, Akropolis Kamiros (Monte Smith), 21.V.1984, 1♂, leg. J. KLIMESCH, kol. ZMUC; 31.V.1974, 1♂, zbiory Centrum Ekologii, Uniwersytetu w Kilonii w Niemczech (BERGGREN & AARVIK, 2024).

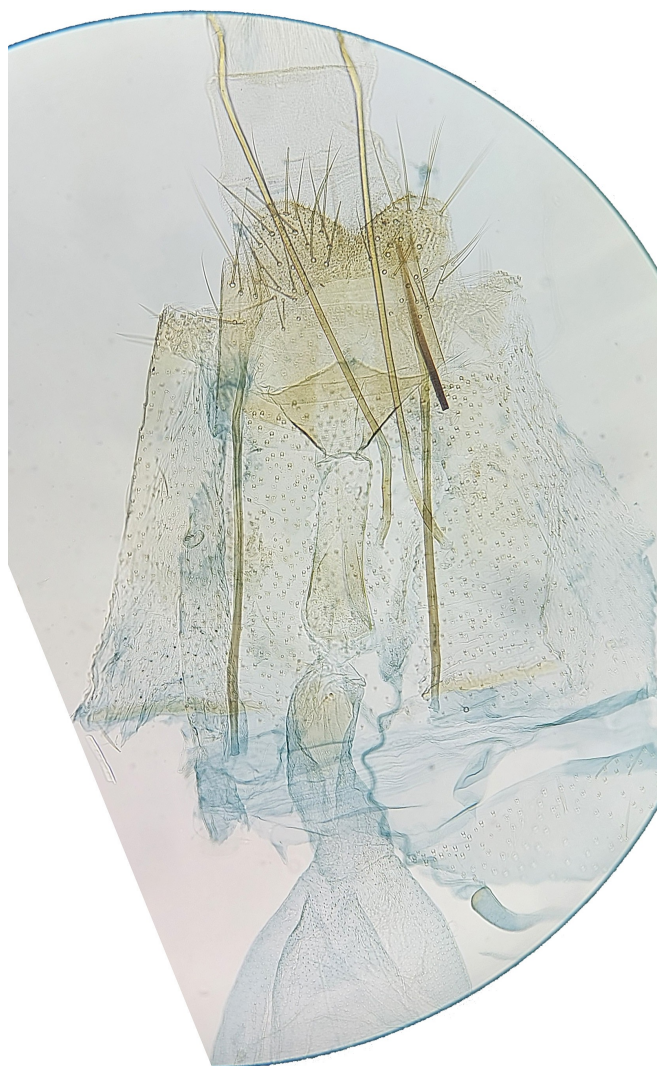
MATERIAŁ I METODY

W trakcie badań lepidopterofauny w Turcji złowiono jeden egzemplarz *Callima klimeschi* BERGGREN & AARVIK, 2024: Turcja, Kemer, Kiriş 36.580712/30.570080 (100 - 140m) 31.05-07.06.2024, leg. Adam Klasiniński 1♀ do światła UV Led (Ryc.1), w zbiorze autora.

Identyfikację okazu przeprowadzono w oparciu o cechy narządów genitalnych samicy, prep. genit. 697/2024, det. A. Klasiniński. Preparat znajduje się w posiadaniu K. Berggrena (Ryc. 2a), (Ryc.2b).



Ryc.1. *Callima klimeschi* BERGGREN & AARVIK, 2024.



Ryc.2a. Aparat kopulacyjny *Callima klimeschi* BERGGREN & AARVIK, 2024.



Ryc.2b. Aparat kopulacyjny *Callima klimeschi* BERGGREN & AARVIK, 2024.

PODZIĘKOWANIA

Składam serdeczne podziękowania Kai Berggrenowi i Leif Aarvikowi za potwierdzenie oznaczenia gatunku oraz literaturę i cenne uwagi do pracy.

PIŚMIENNICTWO

BERGGREN K. & AARVIK L., *Callima icterinella* (MANN, 1867) comb. nov. (Lepidoptera, Oecophoridae), a complex consisting of seven species. Norwegian Journal of Entomology. 20 June 2024.

Data zgłoszenia pracy: 01.12.2024 r.

OWADY W FOTOGRAFII

Autor: Klasiński Adam ®©



Eidophasia zukowskyi AMSEL, 1939.



Epinotia festivana (HÜBNER, [1799]).



Pleurota aristella (LINNAEUS, 1768).



Proterebia afra dalmata (GODART, [1824]), spód skrzydeł.



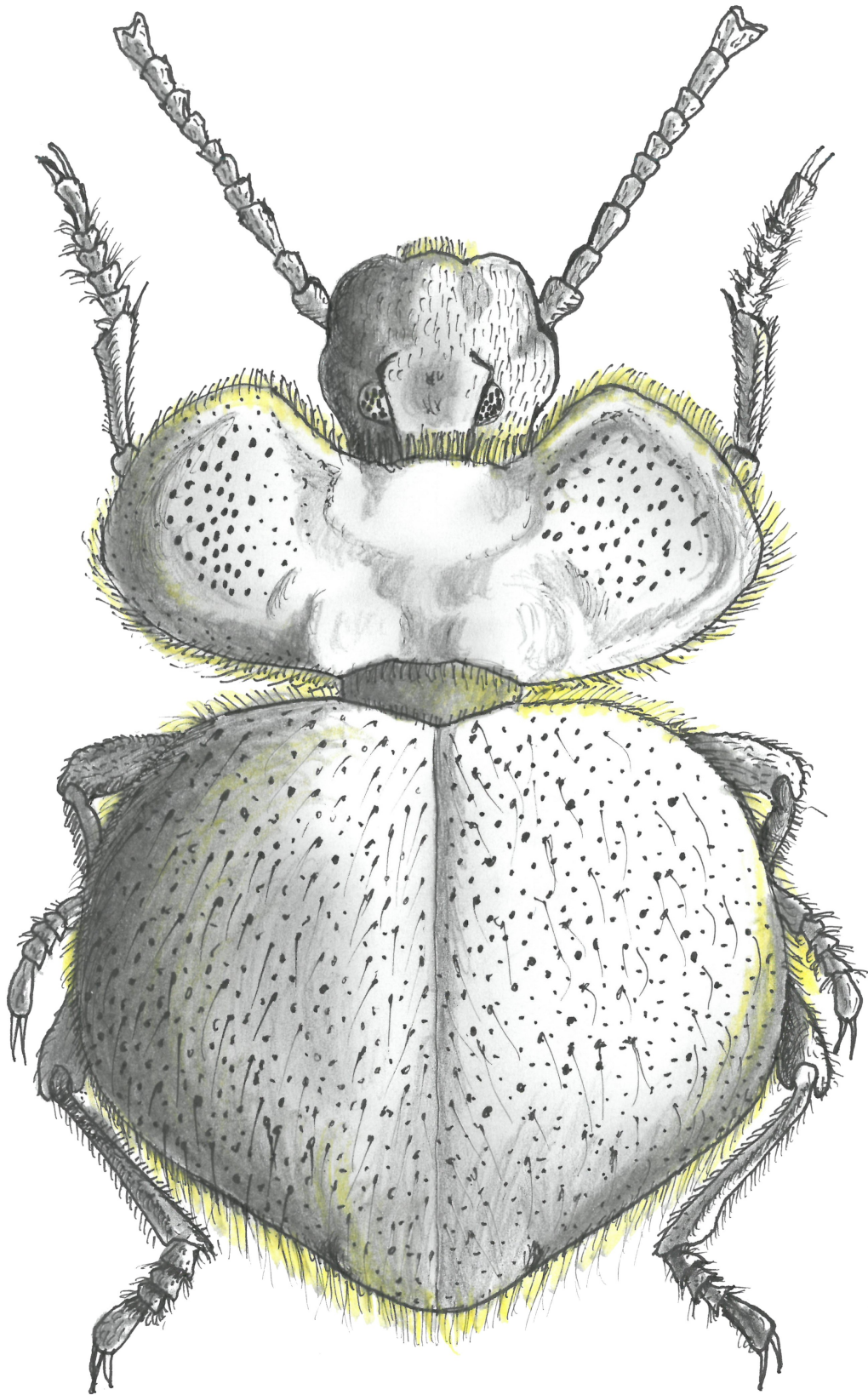
Castnia invaria WALKER, 1854.



Erebia tyndarus (ESPER, [1781]), wierzch, spód skrzydeł.

OWADY NA PAPIER PRZELANE

Autor: Klasiński Jarosław ®©



Pogonobasis ... SOL,
Tenebrionidae
Namibia Centralna
leg. S. Prepsl, 03.2018.

MUZEUM CZĘSTOCHOWSKIE

Częstochowskie Koło Entomologiczne

Aleja N.M.P. 47

42-217 CZĘSTOCHOWA

tel. 34 360 56 31

www.muzeumczestochowa.pl

Przedstawiciel Muzeum Częstochowskiego: Kaczmarzyk Ewa

CZĘSTOCHOWSKIE KOŁO ENTOMOLOGICZNE

Przewodniczący Koła:

Klasiński Jarosław (jarklas@op.pl)

Redaktor naczelny, korekta, skład, druk:

Geisler Tomasz (getomge@gmail.com)

Redaktor merytoryczny:

Minkina Łukasz (klekel@interia.eu)

Kronika Koła: Gniatkowski Jerzy

Data złożenia tekstu Biuletynu: 19.12.2024 r.

NAKŁAD GŁÓWNY: 51 egzemplarzy.

Wydania Biuletynu Cz. K. Ent. są dostępne w wersji elektronicznej (pdf).

Dzięki uprzejmości i pracy administratora strony: www.entomo.pl, Pana Jacka Kurzawy, aktualne oraz archiwalne wydania Biuletynu dostępne są na stronie:

http://download.entomo.pl/pracepdf/be_biuletyn_czkent/

**Prosimy o przesyłanie artykułów do publikacji
oraz uwag do zamieszczonych prac.**

Wskazówki dla autorów:

Pliki w formacie Microsoft Word (doc, docx). Możliwy format (odt). Marginesy: górny/dolny 1,5 cm, prawy/lewy – 1 cm. Nagłówek - 1 cm, stopka - 1 cm. Czcionka tytułu: Times New Roman (bold), wielkość 18 pt., czcionka tekstu głównego: Times New Roman CE, wielkość 14 pt., tekst w tabelach 10-14 pt. Pojedyncze odstępy między liniami. Rysunki/fotografie, rozmiar: min. 500 kB, format: jpg, bmp, przesyłane osobno. Podpisy pod rysunkami wyśrodkowane, 14 pt.. Wykazy gatunków i listy sporządzane w tabelach. Literatura podana alfabetycznie lub chronologicznie.